



PU-Holzersatzmasse, Set

Ремонтный набор для докомпоновки древесины, расположенной внутри и вне помещений

Доступные позиции	
Кол-во на палете	72
Единица упаковки	
Тип упаковки	ведро пласт.
Код упаковки	01
Арт. №	
2387	■
В комплекте: 1 кг массы PU-Holzersatzmasse (компонент-смола), 0,5 кг специальных древесных опилок, промасленная пленка и инструкция по применению	

Расход На 1 литр объема восстанавливаемого дефектного участка: 0,5 кг (2 части) массы PU-Holzersatzmasse и 0,25 кг (1 часть) древесных опилок

Область применения



- Для восстановления деревянных элементов
- Балки фахверковых конструкций
- Ремонт головных частей балок
- Опорные клееные конструкции
- Ремонт окон
- Для профессионального применения

Свойства

- Все необходимые для работы компоненты в комплекте
- Внешне напоминает древесину
- Паропроницаемость
- Повышенное прочность на сжатие
- Можно окрашивать

Технические параметры продукта

Плотность (20 °C) ~ 0,7 г/см³ (PU-Holzersatzmasse)

Указанные значения представляют собой типичные свойства продукта и не носят характер гарантийной спецификации.

Возможные системные продукты

- > [Rofalin Acryl \(2330\)](#)
- > [Aqua OWF-68/tm ^{\[eco\]} \(7740\)](#)
- > [Aqua OML-48/tm ^{\[eco\]} \(7710\)](#)
- > [Aqua VL-66/sm \(7090\)](#)
- > [Aqua DL-65 \(7200\)](#)
- > [Aqua MSL-45/sm \(7130\)](#)
- > [HSL-30/m* \(7100\)](#)
- > [Aqua HSL-35/m* \(7120\)](#)



➤ Aqua DSL-55 (7220)

➤ MSL-40/sm (7240)

* Соблюдать осторожность при работе с биоцидными продуктами.

Перед применением внимательно ознакомиться с этикеткой и информацией о продукте!

Подготовка к выполнению работ

■ **Требования к обрабатываемой поверхности**

Основание должно быть чистым, сухим, свободным от пыли, жиров, веществ, способных нарушать адгезию. Поверхность должна быть предварительно подготовлена технически правильным образом.

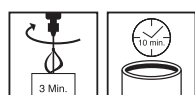
Допустимая влажность древесины: $u < 18\%$

■ **Подготовка поверхности**

Изготовить прочную форму (напр., из столярной плиты) в исходных размерах восстанавливаемого деревянного элемента и выстлать разделительной бумагой.

При использовании большого количества смеси (>3 кг) дополнительно зафиксировать форму струбцинами. Не превышать максимальное количество смеси 7,5 кг (опасность разрыва).

Подготовка материала



■ **Замешивание**

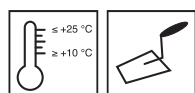
Пропорция смешивания с древесными опилками 2:1 по массе (1:2 по объему).

Допустимая влажность древесных опилок 8-12 %, размер опилок макс. 1 мм).

Перемешать материал с опилками в течение минимум 3 минут до получения текучей консистенции.

Время пригодности к применению (время жизнеспособности) макс. 10 минут. В условиях более температур указанное время может сократиться.

Порядок применения



■ **Условия применения**

Температура материала, окружающей среды и обрабатываемой поверхности: мин. +10 °C, макс. +25 °C.

Заполнить полость массой, уплотнить мастерком, покрыть разделительной бумагой и плотно закрыть.

Через 24 часа снять форму.

Спустя 7 дней отремонтированные участки можно шлифовать и наносить декоративное покрытие.

Указания по применению

Во время применения не допускать попадания дополнительной влаги в процесс реакции.

Защищать продукт от влаги.

■ **Высыхание**

Последующая обработка: через 7 дней

Общие указания

При нарушении стабильности несущих и укрепляющих элементов деревянных конструкций привлечь специалиста по статике. В качестве вспомогательного материала для специалиста по статике был разработан статический образец, облегчающий выполнение расчетов (стержневая шпонка, толщина полосовой стали) при проведении ремонтных работ.


**Рабочий инструмент /
очистка**

Мастерок



Рабочее оборудование и инструмент очищать растворителем V 101 сразу после использования. Продукты очистки утилизировать согласно предписаниям. После высыхания или отверждения материала очистка невозможна.

**Условия хранения /
срок хранения**

Хранить в оригинальной закрытой упаковке в сухом, прохладном, защищенном от замерзания месте. Срок хранения не менее 6 месяцев.


**Безопасность /
нормативные
документы**

Подробная информация о безопасности при транспортировке, хранении и обращении, а также об утилизации и экологии приведена в актуальной версии паспорта безопасности.

**Указания по
утилизации**

Остатки продукта утилизировать в оригинальной упаковке согласно действующим предписаниям. Полностью опустошенные упаковки отправить на вторичную переработку. Утилизировать отдельно от бытовых отходов. Не допускать попадания в канализацию. Не сливать в сливное отверстие.

Обращаем Ваше внимание, что приведенные выше данные были получены в ходе практического применения, а также в лабораторных условиях, являются ориентировочными и поэтому в целом не носят обязывающий характер.

Эти данные представляют собой лишь общие указания и описания нашей продукции, а также информируют о ее назначении и порядке применения. При этом необходимо учитывать, что вслед-

ствие различия и многообразия рабочих условий, применяемых материалов и строительных объектов естественным образом невозможно охватить каждый отдельный случай. Поэтому в данной связи мы рекомендуем в случае сомнения выполнить пробное применение, либо обратиться к нам за дополнительной информацией. Если нами не было оформлено четкого письменного подтверждения пригодности особых качеств и свойств продуктов для конкретной цели применения, определяемой

в договорном порядке, то технические консультации или информирование, даже если они осуществляются в меру всей полноты наших знаний, в любом случае не являются обязывающими. В остальном действуют наши Общие условия продаж и поставок.

С публикацией новой версии настоящего Технического описания предыдущая версия теряет свою силу.